

永春县中心城区声环境功能区划

二〇二二年六月

永春县中心城区声环境功能区划

为贯彻落实《中华人民共和国环境噪声污染防治法》，强化城市环境噪声管理，有效地管理和控制我县中心城区噪声污染的程度和范围，改善城市声环境质量，促进城市经济和环境协调发展，改善和提高城市人民工作、学习和生活的声环境质量，结合《永春县城总体规划调整（2012-2030）》和环境噪声现状，根据《声环境功能区划分技术规范》（GB/T15190-2014）等要求，制定本功能区划。

一、区划范围

根据《永春县城总体规划调整（2012-2030）》，永春县以县城为主体的城市总体规划区范围地跨六个乡镇（即桃城、五里街、石鼓、岵山、东平、东关），其界线为：东起东关镇东美村，西至石鼓镇大卿村、洑江村，北至五里街镇高垅村，南至岵山镇南石村，总面积约 173 km²。

永春县中心城区声环境功能区划范围包括城市总体规划范围内的城市建成区，综合考虑城市空间增长边界、近期规划进行声环境功能区划。区划四至范围：东至东关镇东美村，西至石鼓镇洑江村，北至五里街镇埔头村、大羽村，南至 S55 秀永高速、岵山镇铺下村，面积约 82.18 km²。

二、编制依据

（一）《中华人民共和国环境保护法》

（二）《中华人民共和国环境噪声污染防治法》

(三)《福建省环境保护条例》

(四)《关于加强和规范声环境功能区划管理工作的通知》(环办大气函〔2017〕1709号)

(五)《声环境功能区划分技术规范》(GB/T15190-2014)

(六)《声环境质量标准》(GB3096-2008)

(七)《永春县城总体规划调整(2012-2030)》

(八)《永春县工业园区专项规划(2019-2035)》

(九)《永春县城区图》(审图号:泉S〔2021〕5号,2021年5月编制)

(十)《永春县土地利用总体规划》及土地利用现状

三、执行标准

声环境功能区执行《声环境质量标准》(GB3096-2008)。

表1 声环境功能区环境噪声限值 单位 dB(A)

声环境功能区类别		时段	
		昼间	夜间
0		50	40
1		55	45
2		60	50
3		65	55
4	4a类	70	55
	4b类	70	60

注:1.昼间(6:00-22:00),夜间(22:00-次日6:00)

2.各类声环境功能区夜间突发噪声,其最大声级超过环境噪声限值的幅度不得高于15 dB(A)

根据《永春县城总体规划调整(2012-2030)》确定的规划用地主导功能及永春县中心城区实际情况,结合永春县中心城区声环境质量现状监测结果,中心城区不设0类和1类声环境功能区。中心城区范

围内除3类、4类声环境功能区以外的区域均划为2类声环境功能区。

四、交通干线两侧区域确定

以城市总体规划确定的快速路、高速路、城市主次干道、城市轨道交通地面段为依据，若临街建筑以高于三层楼房以上（含三层）的建筑为主，将第一排建筑物面向街道一侧的区域划为 4a 类声环境功能区；若临街建筑以低于三层楼房（含开阔地）的建筑为主，将道路红线外一定距离内区域划为 4a 类声环境功能区，具体距离确定如下：

相邻区域为 1 类声环境功能区，距离为 50 米；

相邻区域为 2 类声环境功能区，距离为 35 米；

相邻区域为 3 类声环境功能区，距离为 25 米。

五、区划方案

详见表2。

表 2 声环境功能区划方案

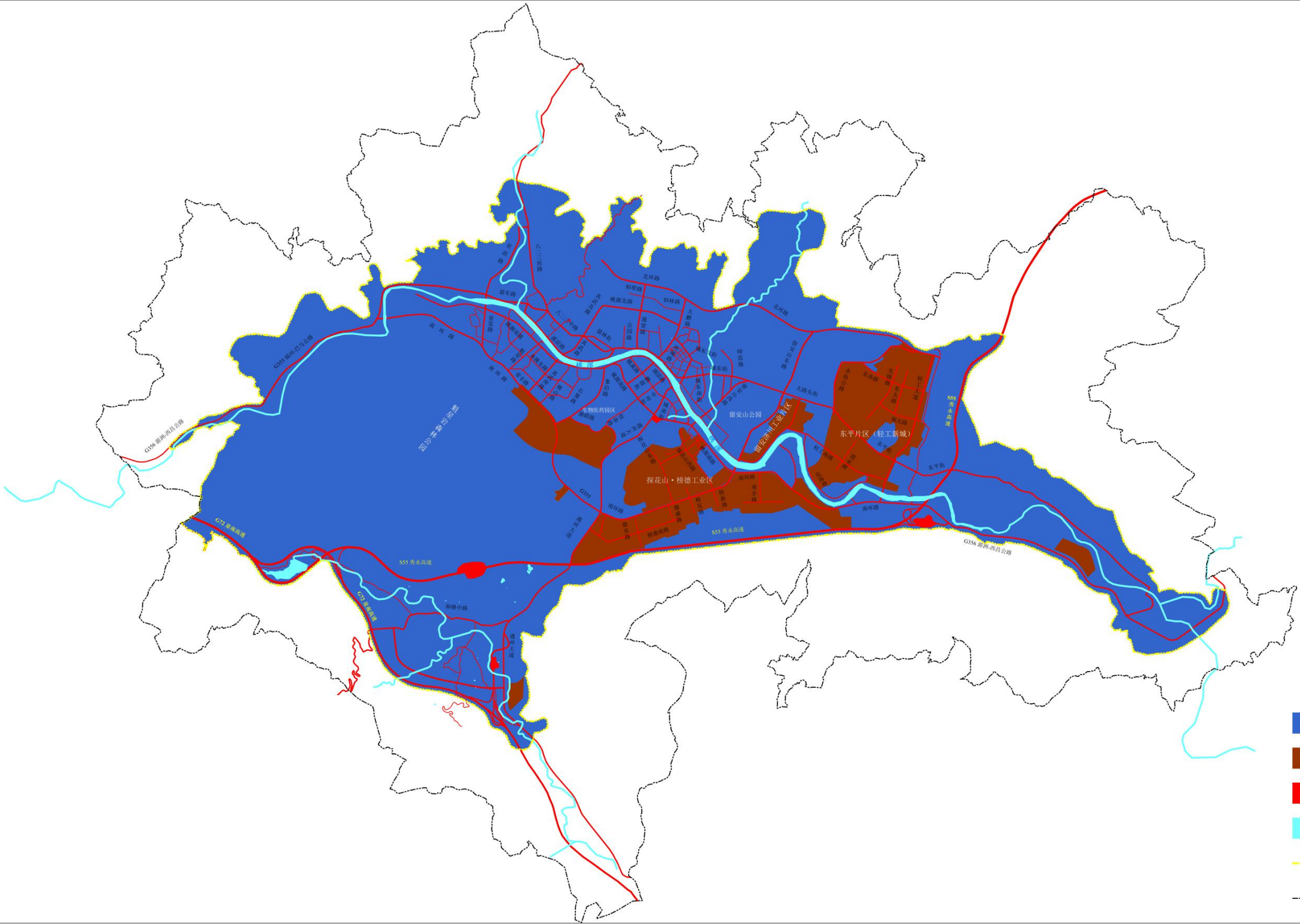
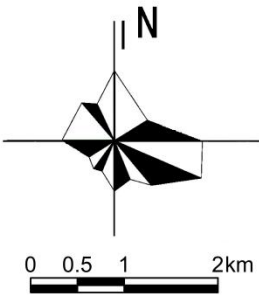
类别	范围	边界	主导功能	标准限值
0 类区	中心城区范围内无相关区域符合 0 类声环境功能区标准要求，不设 0 类声环境功能区		/	昼间≤50dB(A) 夜间≤40dB(A)
1 类区	中心城区范围内无相关区域符合 1 类声环境功能区标准要求，不设 1 类声环境功能区		/	昼间≤55dB(A) 夜间≤45dB(A)
2 类区	中心城区范围内除 3、4 类区外均为 2 类区		以商业金融、集市贸易为主要功能，或者居住、商业、工业混杂，需要维护住宅安静的区域；乡村集镇；工业活动较多或交通干线穿过的村庄、工业区中的生活小区	昼间≤60dB(A) 夜间≤50dB(A)
3 类区	永春县工业园区东平片区（轻工新城）	①轻工西路→永仙公路→北环路→轻工大道（含东侧工业用地）→东平街→永春八中西侧→龙山小区北侧→霞林村居住区东侧→东平街→轻工西路→樟树寨山东南侧（文峰村北侧）→花海路； ②花石社区→南环路→新鸿安大桥→桃溪南岸	工业聚集区	昼间≤65dB(A) 夜间≤55dB(A)
	永春县工业园区留安济川工业片区	轻纺路→轻工南路→济川溪→大路头街→留安山东路	工业聚集区	
	永春县工业园区探花山·榜德工业区	①汇源科技园→南环路→盛联路→通州大道→生物医药园区南侧； ②通州大道→S55 秀永高速→马岭山北侧→南环路； ③探花山路（规划延伸段）→池安山南侧→永春二中南侧围墙→永春二中东侧围墙→湖美小区南侧围墙→湖美小区东侧围墙→桃源南路→美岭新榜园北侧围墙→探花山西路→榜头小区南侧围墙→桃源南路→南环路； ④祥业科技园	工业聚集区	
	物流基地	通州大道西侧生活性仓储物流平台和东关镇生产性物流平台规划范围	物流区	

类别	范围	边界	主导功能	标准限值
		①生活性仓储物流平台：通州大道→岵山镇铺尾→岵山镇东山； ②生产性物流平台：G356（湄洲-西昌公路）永春段→溪南村→东关村		
4a 类区	高速公路两侧区域	G72 泉南高速、S55 秀永高速	交通运输	昼间≤70dB(A) 夜间≤55dB(A)
	二级公路两侧区域	G355（福州-巴马公路）永春段、G356（湄洲-西昌公路）永春段		
	城市主干路两侧区域	南北向： 社滨路、星发路、八二三西路、真武北路、真武路、真武南路、通贤路、象泊路、大鹏路、环城路、鹏源街、城南街、通州大道、留安山西路、留安山东路、永仙公路、轻工大道； 东西向： 南环路、北环路、八二三中路、八二三东路、新车路、溪滨路、桃源南路、桃源北路、城东街、大路头街、东平街、和塘中路		
	城市次干路两侧区域	南北向： 魁星路、桃山路、石墨路、公园路、顶州路、中州路、下州路、恒春路、城东北街、城东南街、师范路、轻纺路、探花山路、探花山西路、探花山东路、德安路、德盛路、榜发路、榜新路、南企路、花海路、霞禾路、先锋路、东太路、中洋路、社汤公路、西安路、华福路、崇华路、大羽路、新安路、通羽路、安居路、溪州路、通政路、县府路、学府路、新华路、环翠路、龙安路、职校路、桃星路、鲁国路、开元路、万州路、南政路 东西向： 永桃东路、常丰路、儒林街、盛联路、榜德南路、湖滨路、桃溪路、轻工南路、福太路、东洛路、仰翠路、仰林路、北门街、金龙街、桃源路、桃城路、桃东路、财政路、留安路、育才路、育兴路		
	交通服务枢纽区域	永春汽车站、高速公路岵山服务区、G72 泉南高速永春收费站、S55 秀永支线永春东/东平收费站		

六、其他事项

本功能区划自发布之日起实施，有效期 8 年，根据城市规模和用地变化情况，声环境功能区划可适时调整，原则上不超过 5 年调整一次。本功能区划由泉州市永春生态环境局负责解释。

永春县中心城区声功能区划



图例

- 2类声功能区
- 3类声功能区
- 4a类声功能区
- 水域 水系
- 声功能区划范围
- 城市规划区范围